

SĂPĂTURILE DE SALVARE DE LA SPANȚOV

(r. Oltenița)

SĂPĂTURILE arheologice inițiate în anul 1952¹ în așezarea neolitică și în cimitirul din epoca migrațiilor, descoperite în vatra comunei Spanțov, și continuate apoi în anul 1956² au fost reluate în 1959.

Iaștitutul de Arheologie a organizat executarea unei săpături de salvare în localitatea de mai sus.

Cu ocazia acestor lucrări au mai fost executate și unele secțiuni noi. Rezultatul general al cercetărilor este rezumat în raportul de mai jos.

I. Așezarea neolitică. Săpăturile efectuate în 1952 la Spanțov au făcut cunoscut un nou aspect al culturii Boian, aspect pe care l-am denumit Spanțov și care ilustrează o fază târzie din evoluția culturii Boian. Cu prilejul săpăturilor din 1956 a fost sporită documentarea în vederea definirii și încadrării aspectului Spanțov în evoluția neoliticului carpato-balcanic. Cercetările din mai 1959 ne-au dat posibilitatea să verificăm și să completăm observațiile asupra etapelor de locuire a așezării.

Primii locuitori neolitici (din Boian, faza Vidra) au ocupat o proeminență naturală din marginea terasei Dunării. Baza stratului de cultură suprapune stratul de loess care în acest punct se află la un nivel mai ridicat decât împrejurimile așezării. Prăbușiri repetate ale malului înalt al terasei au distrus mai mult de jumătate din așezarea neolitică. În 1959 s-a putut verifica constatarea făcută încă din 1956 asupra întinderii așezării în cele două faze de locuire. În prima fază (Vidra) așezarea era mai mică decât în a doua fază (Spanțov). Astfel s-a putut observa că limita nivelului de locuire Spanțov depășește cu 10—15 m către nord-est limita nivelului anterior.

Grosimea depunerilor corespunzătoare fazei Spanțov, care depășește 1 m, arată o durată de locuire relativ îndelungată. Baza locuințelor din nivelul II se plasează la adâncimi diferite. Stratigrafic se constată ruinări și refaceri, fără a se putea sesiza o întrerupere în cadrul acestui nivel. O întrerupere a locuirii a fost observată între nivelul I și II, respectiv între cele două faze culturale Vidra și Spanțov. Materialele descoperite în nivelul II prezintă caractere specifice fazei Spanțov (fig. 1/1—4). În general formele ceramice din faza anterioară se mențin, ornamentarea fiind însă deosebită. Pereții exteriori ai vaselor sînt excizați pe suprafețe largi. (fig. 1/1,3,4.). Piciorul vasului de tip «Steckdose» este întotdeauna ornamentat cu triunghiuri excizate (fig. 1/2).

Descoperirile făcute la Spanțov în 1959 întăresc convingerea noastră că aspectul Spanțov reprezintă ultima fază a culturii Boian. Se diferențiază clar aspectul anterior

¹ B. Mitrea, S. Morintz și C. Preda, *Șantierul Spanțov*, în *ACI*, IV, 1—2, 1953, p. 220—236.

² Sebastian Morintz și C. Preda, *Săpăturile de la Spanțov*, în *Materiale*, V, 1959, p. 163—171.

Vidra, care se menține în cadrul culturii Boian propriu-zise, fiind anterior fazei de tranziție de la Boian la Gumelnița.

În afară de materialele din epoca neolitică, în cursul săpăturilor noastre din 1952, 1956 și 1959 s-au descoperit sporadic fragmente ceramice din prima epocă a fierului

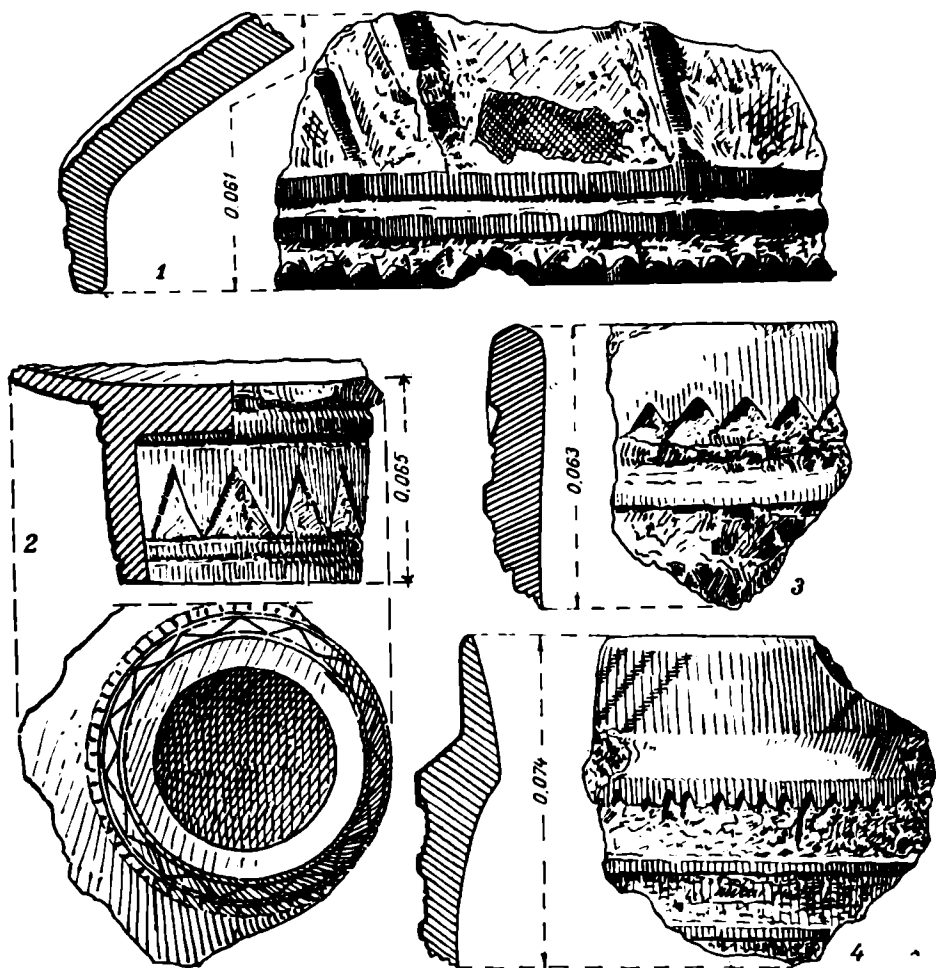


Fig. 1. — Spantov. Fragmente ceramice din așezarea neolitică de tip Boian: faza Spantov.

care dovedesc că acest loc a servit ca așezare vremelnică. Ceramica aparține culturii de tip Basarabi.

Prin cercetări de suprafață făcute pe marginea terasei Dunării a fost identificată la circa 150 m SSE de așezarea săpată de noi o altă așezare Boian din faza Vidra.

SEBASTIAN MORINTZ

II. *Cimitirul feudal timpuriu.* În cursul cercetărilor întreprinse în decembrie 1958 și aprilie 1959 au mai fost scoase la iveală 18 morminte, aparținând cimitirului din epoca feudală timpurie (sec. IV e.n.). Dintre acestea 15 sînt de înmormîntare, iar restul de trei, de incinerare. Ele au fost numerotate în continuarea celor descoperite în campaniile

anterioare şi de aceea poartă numere de la 23 pînă la 40. Cu acest prilej s-a adunat un bogat şi variat material arheologic şi s-au făcut totodată o serie de observaţii, care confirmă şi completează rezultatele obţinute în săpăturile precedente.

Referitor la mormintele de înmormîntare s-a constatat şi de data aceasta că unele dintre ele (M 36 şi M 40) au fost jefuite încă din antichitate şi din această cauză nu s-au mai găsit

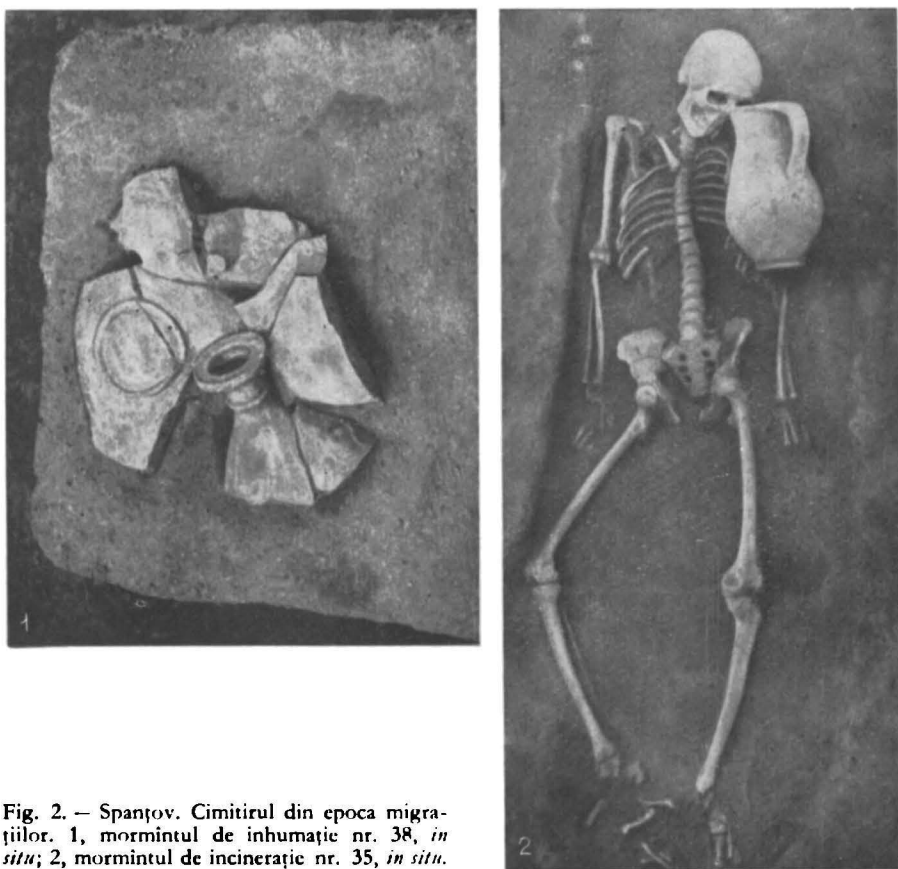


Fig. 2. — Spanţov. Cimitirul din epoca migra-
ţiilor. 1, mormintul de înmormîntare nr. 38, *in situ*; 2, mormintul de incinerare nr. 35, *in situ*.

aici decît fragmente de oase şi unele obiecte mărunte sau resturi ceramice rătăcite prin pămîntul deranjat. Orientarea scheletelor nu este deosebită de a celor apărute în campaniile mai vechi. Ele au capul spre NV, iar picioarele către SE. Adîncimile la care au fost descoperite variază între 1 şi 2,50 m. După cum s-a observat, de data aceasta s-au întîlnit morminte care ating adîncimea de 2,50 m, ceea ce depăşeşte media şi limita maximă de 1,50—1,70 m, la care se opreau majoritatea mormintelor descoperite în campaniile anterioare.

Mormintele dezvelite sînt însoţite de un numeros şi variat material arheologic. Cel care predomină este materialul ceramic. O serie întreagă de vase, de forme şi mărimi diferite, găsindu-se uneori 6—7 piese la un mormînt, vin să completeze şi să îmbogăţească inventarul ceramicii de la Spanţov. Alături de ceramică apar frecvent obiecte mărunte de metal, de os şi sticlă. Mai rar se întîlnesc oase de animale, după toate probabilităţile din rîndul ovinelor, reprezentînd resturile de la ofranda pusă în mormînt, potrivit practicilor vremii respective.

În ceea ce priveşte dispoziţia vaselor în morminte nu se poate vorbi de o anumită regulă. Cu mici excepţii ele sînt dispuse în poziţie normală cu gura în sus sau sînt, în

unele cazuri ușor aplecate. Este interesant de menționat din acest punct de vedere, situația din M 38, unde vasul-cană, găsit aici, se afla culcat pe schelet, avînd marginea lui superioară fixată la gura celui înmormintat (fig. 2 1). De asemenea se poate observa că în cuprinsul mormintului vasele sînt grupate fără să urmărească o ordine oarecare. Ele pot fi văzute deseori numai în regiunea capului; alteori apar, atît la capul scheletului cît și la picioarele lui. Se întîlnesc și situații cînd vasele sînt răsbindite de-a lungul scheletului.

Ceramica descoperită în săpăturile recente se împarte, ca și cea apărută în campaniile precedente, în trei categorii. Prima, care este și cea mai numeroasă, cuprinde toate vasele lucrate cu roata din pastă fină, de culoare cenușie sau negricioasă. Formele lor sînt variate. Se remarcă printre ele, străchini, castroane, căni prevăzute cu mănuși, avînd mărimi diferite și mult mai rar se întîlnesc și vase în formă de oală.



Fig. 3. — Spanțov. Cimitirul din epoca migrațiilor. Vase de lut descoperite în morminte.

Toate aceste tipuri ceramice repetă pe cele cunoscute în săpăturile mai vechi, atît la Spanțov cît și în celelalte complexe din aceeași epocă și din aceeași grupă culturală. Apar însă și forme de vase mai deosebite. Este vorba pe de o parte de o cană foarte mare cu gura trilobată (fig. 3 2), iar pe de altă parte de un vas cu corpul cilindric, mult alungit, prevăzut cu un gît subțire și cu mănușă (fig. 3 1). Asemenea vase sînt caracteristice deocamdată numai cimitirului de la Spanțov și ele pot fi considerate ca întruchipînd elemente regionale.

Ornamentația acestui tip de ceramică este simplă și ea constă de cele mai multe ori, în lustruirea întregii suprafețe a vasului sau în obținerea, pe aceeași cale, a unor linii simple sau în formă de zigzag. În categoria a doua se includ vasele lucrate tot cu roata, însă din pastă poroasă, cu impurități și pietricele în compoziția ei, avînd o culoare cărămiziu-închisă, cu nuanțe de cenușiu și negricios. Toate vasele sînt în formă de oală, cu fundul plat, pîntecele relativ zvelt și cu buza arcuită în afară. Categoria a treia din care face parte ceramica lucrată cu mina, este mult mai slab reprezentată. Ea este documentată numai printr-un singur vas, în formă de oală, în stare fragmentară, lucrat din pastă grosolană.

Obiectele mărunte sînt în număr relativ mare și se repetă în ceea ce privește tipul. Printre acestea se remarcă mai întîi fibulele de bronz cu piciorul întors pe dedesubt,

(una din ele este lucrată din argint) (fig. 4/2), o cataramă (fig. 4/4), o copcă pentru prins veşmintul şi citeva ace (fig. 4/6—7), toate din bronz. Apoi pot fi menţionate o serie de obiecte de toaletă şi anume: o pudrieră, o pilă pentru unghii (fig. 4/5) ambele din bronz, piepteni de os cu minerul semicircular (fig. 4/1), mărgelile de cornalină şi de sticlă

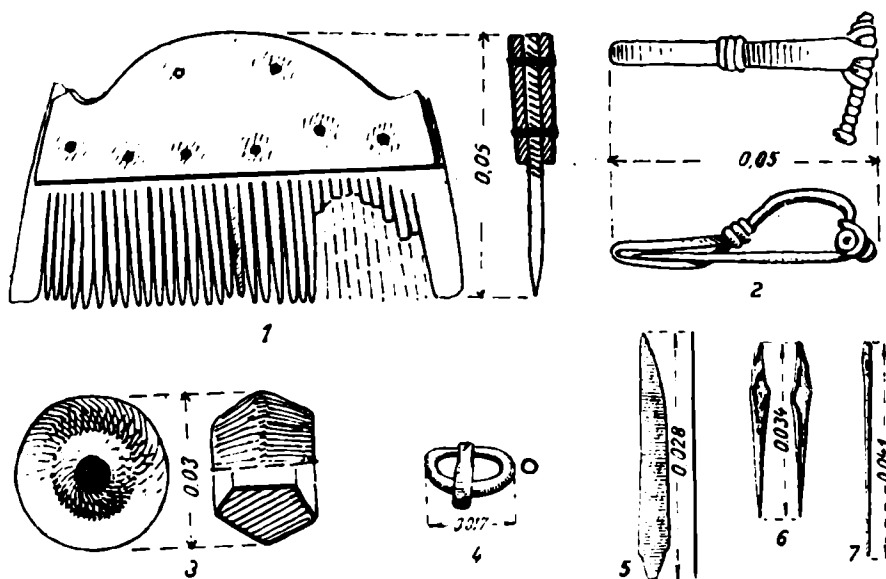


Fig. 4. — Spanţov. Cimitirul din epoca migraţiilor. Diferite obiecte descoperite în morminte: 1, pieptene de os; 2, fibulă cu piciorul răsucit pe dedesubt; 3, fusaiolă de lut; 4, cataramă de bronz; 5, pilă de unghii; 6—7, ace.

de forme elipsoidale sau poliedrice, faţetate. Se mai poate remarca în unele morminte prezenţa fusaiolelor de lut (fig. 4/3).

Cele trei morminte de incinerare au fost descoperite, două în decembrie 1958, iar celălalt în mai 1959. Primele două constau din câte un vas-urnă, în formă de oală, care fac parte din seria vaselor lucrate la roată din pastă poroasă. În interiorul acestor urne se aflau depuse oasele calcinate, rămase de la incinerare. Ultimul este deosebit faţă de toate mormintele de incinerare descoperite până acum. El s-a găsit la o adâncime de 0,55 m şi constă din citeva oase calcinate, acoperite de fragmente ceramice aparţinând unei străchini şi unei căni (fig. 2/2). Toate fragmentele ceramice, aparţin de data aceasta tipului de vase lucrate din pastă fină de culoare cenuşie. Ele prezintă urme evidente de ardere, ceea ce dovedeşte că o dată cu incinerarea cadavrului au fost depuse pe rug sau în imediata lui apropiere şi unele vase şi obiecte. Resturile lor au fost apoi adunate şi depuse în groapă o dată cu cenuşa.

Acest mormint, care se detaşează clar prin practica funerară nouă de celelalte morminte de incinerare de la Spanţov, se apropie sub acest raport de cele descoperite în cimitirele de incinerare de la Chilia¹ şi Olteni², indicând astfel unele legături între complexele respective.

Rezultatele obţinute de pe urma recentelor săpături scot în evidenţă, o dată mai mult, că cimitirul de la Spanţov se integrează prin natura materialului descoperit cit şi prin sistemul de înmormintare, în aria mare a cimitirelor de tip Cerneahov—Sintana de Mureş.

¹ Sebastian Morintz a întreprins săpături în 1958 şi 1959, într-un cimitir de incinerare, descoperit la Chilia, reg. Argeş, datînd din sec. III, unde a întîlnit situaţii similare. Rezultatele obţinute se află consemnate în raportul

preliminar din *Materiale*, VII, p. 441—448.

² Constantin Preda, *Cimitirul de la Olteni (reg. Bucureşti) şi unele probleme privind cultura materială a sec. IV e.n. pe teritoriul R. P. Romîne*, în *SCIV*, X, 2, 1959, p. 355—366

El constituie unul din aspectele tipice al acestei culturi, ajunsă la formele sale de maximă dezvoltare, și se plasează în timp, după toate probabilitățile în cursul celei de-a doua jumătăți a sec. IV e.n.

III. *Morminte feudale românești.* La capătul de SV al secțiunii XVIII au apărut la adâncimea de 0,45 m două schelete, lipsite de inventar. Orientarea lor V—E, buna lor conservare, ca și urmele de lemn ale coșciugului, sînt indicii că aceste morminte, datează dintr-o vreme mult ulterioară, probabil din secolul al XVIII-lea și aparțin vechiului cimitir al satului Spanțov. În legătură cu aceste morminte este de pus probabil și un fragment de cruce de piatră găsit în cuprinsul aceleiași secțiuni.

BUCUR MITREA, SEBASTIAN MORINTZ
și CONST. PREDA

ОХРАНИТЕЛЬНЫЕ РАСКОПКИ В СПАНЦОВЕ

РЕЗЮМЕ

В декабре 1958 г. и в мае 1959 г. были начаты новые археологические раскопки находящегося в пределах села Спанцов неолитического поселения типа Боян и могильника эпохи переселения народов.

I. Эти новые раскопки подтвердили положение предыдущих исследователей о том, что в неолитическом поселении находятся две фазы культуры Боян, а именно фазы Видра и Спанцов (рис. 1/1—4). В то же время установили, что в фазу Спанцов поселение было гуще населено, чем в предыдущий период. Найденный археологический материал подтверждает мнение, что облик Спанцов является последней фазой культуры Боян.

II. Главнейшие результаты этих исследований связаны с дофеодалным могильником IV в. н.э. Были вскрыты еще 18 погребений, из числа которых пятнадцать с труположением и три — с трупосожжением. Погребения с труположением сопровождаются всегда богатым и разнообразным инвентарем (рис. 2/1), состоящим из глиняных сосудов и металлических, стеклянных и костяных мелких изделий. Многочисленная керамика состоит из сосудов, сработанных на гончарном круге: один из них выделан из тонкого серого теста (рис. 3/1—2), другие из пористого теста, часть сосудов сработана вручную из грубого теста. Среди мелких предметов выделяются бронзовые фибулы с вывернутой снизу ножкой, пряжки, булавки, пилочка для ногтей, костяные гребенки и стеклянные и сердоликовые бусины (рис. 4/1—7).

Погребения с трупосожжением представлены в двух случаях глиняными урнами, в которых лежат обугленные кости; в третьем случае найдена куча обугленных костей непосредственно положенных в яму и покрытых черепками керамики со следами вторичного обжига (рис. 2/2).

И на этот раз можно убедиться, что могильник в Спанцове относится, судя по найденному материалу и по системе погребения, к обширному ареалу распространения погребений типа Черняхов — Сынтана де Муреш. Он характерен для этой культуры, бытовавшей в области между Дунаем и Карпатами и хронологически восходящей, по-видимому, ко второй половине IV в. н.э. Погребения с трупосожжением и особенно погребение с положенными в яму обугленными костями указывают на более древние местные традиции и на связь с некоторыми обликами предыдущих культур в области Северного Дуная.

ОБЪЯСНЕНИЕ РИСУНКОВ

Рис. 1. — Спанцов. Обломки керамики с неолитической стоянки типа Боян. Фаза Спанцов.

Рис. 2. — Спанцов. Могильник эпохи переселения народов: 1, погребение с труположением № 38, in situ; 2, погребение с трупосожжением № 35, in situ.

Рис. 3. — Спанцов. Могильник эпохи переселения народов. Глиняные сосуды, найденные в погребениях.

Рис. 4. — Спанцов. Могильник эпохи переселения народов. Различные предметы, найденные в погребениях: 1, костяной гребень; 2, фибула с вывернутой снизу ножкой; 3, глиняное пряслице; 4, бронзовая пряжка; 5, пилочка для ногтей; 6—7, булавки.

LES FOUILLES DE SAUVEGARDE DE SPANȚOV

RÉSUMÉ

Aux mois de décembre 1958 et de mai 1959, de nouvelles fouilles ont été faites dans la station néolithique de type Boian et dans le cimetière de l'époque des migrations, tous deux sis dans le village de Spanțov.

I. Ces fouilles ont confirmé les constatations faites au cours des recherches antérieures dans la station néolithique, à savoir que deux phases de la civilisation de Boian y sont représentées: les phases Vidra et Spanțov (fig. 1/1—4). Il est apparu, en outre, de façon précise, que la station avait été bien plus peuplée pendant la phase Spanțov qu'au cours de l'étape antérieure. Le matériel archéologique exhumé corrobore l'opinion selon laquelle l'aspect de Spanțov représente la dernière phase de la civilisation de Boian.

II. Les résultats les plus importants dans le secteur de la nécropole sont ceux relatifs au cimetière de l'époque des migrations du IV^e siècle. Dix-huit nouvelles tombes y ont été découvertes, dont quinze à inhumation et trois à incinération. Les tombes à inhumation sont toutes pourvues d'un inventaire, aussi riche que varié (fig. 2/1), constitué par des vases en terre cuite et de menus objets en métal, verre ou os. La céramique, très abondante, comprend des vases façonnés au tour, les uns en une pâte fine de couleur grise (fig. 3/1,2), les autres en une pâte poreuse, ainsi que des vases d'une pâte grossière faits à la main. Parmi les menus objets, il faut mentionner les fibules du type « à pied recourbé en dessous », des boucles de ceinture, des épingles, une lime à ongles — le tout en bronze — puis des peignes en os et des perles en verre ou en cornaline (fig. 4/1—7).

Des trois tombes à incinération, deux contiennent des urnes renfermant le produit de la crémation; la troisième consiste en un tas d'os calcinés, posés dans la fosse à même la terre et recouverts de fragments céramiques présentant des traces de combustion secondaire (fig. 2/2).

Une fois de plus, on constate que le cimetière de Spanțov, autant par les caractères du mobilier funéraire que par le système de sépulture, fait partie de la vaste aire des cimetières de type Cerneahov — Sintana de Mureș. Il constitue un aspect de cette civilisation typique pour la région comprise entre le Danube et les Carpates, et situé chronologiquement, à ce qu'il semble, dans la seconde moitié du IV^e siècle de n.è. Quant aux tombes à incinération et, en premier lieu, à celle aux os calcinés posés dans la fosse à même la terre, elles révèlent des traditions locales et des liens culturels plus anciens.

EXPLICATION DES FIGURES

Fig. 1. — Spanțov. Fragments céramiques trouvés dans l'établissement néolithique de type Boian: phase Spanțov.

Fig. 2. — Spanțov. Cimetière de l'époque des migrations. 1, tombe à inhumation n° 38, *in situ*; 2, tombe à incinération n° 35, *in situ*.

Fig. 3. — Spanțov. Cimetière de l'époque des migrations. Vases en terre glaise trouvés dans les tombes.

Fig. 4. — Spanțov. Cimetière de l'époque des migrations. Différents objets découverts dans les tombes: 1, peigne en os; 2, fibule « à pied recourbé en dessous »; 3, fusaiole en terre glaise; 4, boucle en bronze; 5, lime à ongles; 6—7, aiguilles.